

Adhésif hautes performances pour les sols (film spécial)

Sigan 1



Collage rapide d'un revêtement neuf sur supports ragrésés, panneaux de bois aggloméré et métal

Domaines d'utilisation :

Film porteur spécial breveté, microperforé, adhésif double face, pour la pose de revêtements de sol textiles et souples, qui pourront ultérieurement – c'est garanti – être retirés sans laisser de trace ! Adaptée pour tous les grands chantiers, sans restriction en matière de superficie. Sigán 1 est stable au nettoyage et adaptée pour le nettoyage par injection-extraction. Sigán 1 est adapté pour les sols avec chauffage intégré et permet l'utilisation sous d'importantes sollicitations, de type sièges à roulettes, chariot élévateur. Uniquement pour l'intérieur.

► Adaptée pour :

Revêtements de sol souples (lés et dalles)* :

- Revêtements PVC, VER
- Revêtement PVC décoratif jusqu'à 130 cm de longueur
- Caoutchouc homogène jusqu'à 3,5 mm
- Revêtement PUR en lés jusqu'à 2 mm, p. ex. WPT PURline®
- Revêtement Enomer, p.ex. Upofloor Lifeline®
- Revêtements de sol polyester vinyle/vinyle tissé

Revêtements textiles* :

- Revêtements de sol textiles tuftés à envers courants (sauf envers PVC)
- Dalles de moquette à envers bitume, PVC ou non-tissé
- Kugelgarn® et Kugelvlies®
- FINETT 7 (revêtement aiguilleté 100 % PP)
- Flotex

► Pour application sur* :

La Colle sèche Sigán 1 sera utilisée exclusivement avec le Primaire spécial Planus.

- Ragréage ciment (poncé)
- Ragréage sulfate de calcium (sec et poncé, conformément aux instructions du fabricant)
- Frein-vapeur résine époxy
- Panneaux de bois aggloméré P3/P5/P7, contreplaqué, MDF (joints enduits avec un ragréage ciment non coulant)
- UZIN Renotop PLUS
- Aluminium et métal*
- Ragréage polyuréthane bicomposant (p. ex. UZIN KR 410)

Note : Pour d'autres combinaisons de revêtements de sol et de supports consulter notre service technique.

*Voir «Important»



ÖKOLINE

* Information sur le niveau d'émission de substances volatiles dans l'air intérieur, présentant un risque de toxicité par inhalation, sur une échelle de classe allant de A+ (très faibles émissions) à C (fortes émissions).

pour revêtement souple ou textile neuf
SUR ragréage, panneaux de particules de bois, métal

Offre la meilleure sécurité contre les émissions, et donc contribue à un climat ambiant sain. Porte le label Ange Bleu «Blauer Engel» pour les colles pour revêtements de sol et autres produits de pose à faible émission selon la norme RAL-UZ 113.

Composants : Copolymères acrylates, agents mouillants, anti-mousse, film synthétique, papier.

Propriétés :

- Mise en œuvre simple et rapide
- Pose sans cloque, grâce à la microperforation et aux canaux d'évacuation d'air
- Le revêtement de sol est circulaire et sollicitable immédiatement
- Traitement/soudage des joints possible immédiatement
- Dépose ultérieure sans trace
- Label Ange Bleu «Blauer Engel» selon la norme RAL-UZ 113
- EMICODE EC1 PLUS/A très faible émission

Caractéristiques techniques :

Emballage :	Carton
Conditionnement :	Sigan 1 : 75 cm x 25 m Sigan 1 tape : 5 cm x 25 m
Tenue en stock :	Minimum 2 ans
Couleur :	Transparent
Température de mise en œuvre :	Minimum + 15 °C
Temps de gommage :	Néant
Temps de travail :	Illimité
Sollicitable :	Immédiatement après collage
Traitement/Soudage des joints :	Immédiatement après collage

Préparation du support :

- ▶ Le support doit être résistant, plan, sec en permanence, propre, non fissuré et exempt de toutes substances susceptibles de diminuer l'adhérence.
- ▶ Contrôler que le support correspond bien aux normes et fiches en vigueur et émettre des réserves en cas de déficience.
- ▶ Soigneusement dépoussiérer la surface par aspiration et traiter par application de primaire puis de ragréage.
- ▶ En fonction du support, du revêtement supérieur et des contraintes prévues, utiliser le Primaire et le Ragréage UZIN appropriés (voir Catalogue Produits).
- ▶ Toujours laisser parfaitement sécher le primaire et le ragréage.
- ▶ Nettoyer et dépolir soigneusement l'aluminium et les métaux inoxydables, le cas échéant dégraisser.
- ▶ Observer les fiches techniques des produits UZIN utilisés/des revêtements de sol.

Mise en œuvre :

Seul le primaire Planus garantit un collage impeccable avec Sigán 1 et une dépose ultérieure sans trace.

Ne jamais utiliser un autre primaire !

Application du Primaire spécial Planus :

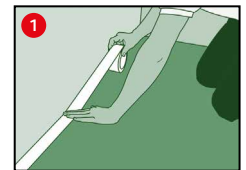
- ▶ Bien dépoussiérer le support avec un aspirateur industriel
- ▶ Bien agiter le bidon de Primaire Planus, transvaser le liquide – non dilué – dans un seau propre
- ▶ Appliquer le primaire spécial prêt à l'emploi – au Rouleau mousse microporeux UZIN –, pur, en une couche fine et régulière, en croisant. Eviter toute formation de «flaques»/gouttes/stries. Sur les matériaux dérivés du bois, procéder à deux applications avec un rouleau nylon. Après séchage, la surface doit présenter un film fin (légèrement brillant).
- ▶ Laisser sécher pendant 2 heures au minimum, le local étant bien aéré. Le Primaire Planus doit être parfaitement sec. La durée de séchage dépend du support, des conditions ambiantes et de l'aération. Sur un ragréage base sulfate de calcium, le séchage peut durer jusqu'à 4 heures.
- ▶ Pendant la durée de son acclimatation, le revêtement de sol ne doit pas reposer sur le Primaire Planus.
- ▶ Test de collage : bien maroufler la Colle sèche Sigán 1 sur le support. Pour plus d'information concernant la mise en œuvre, consulter notre service technique.
- ▶ Pour minimiser une éventuelle formation de joints, laisser le revêtement de sol et la Colle sèche Sigán 1 pendant suffisamment longtemps (48 h) dans la pièce où ils seront utilisés, pour les acclimater/détendre conformément à aux instructions du fabricant.



Primaire spécial Planus impératif

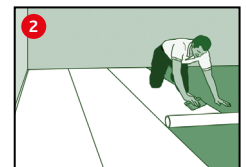
1 Pose du ruban adhésif Sigán 1 tape 50 mm :

- ▶ Mettre en place Sigán 1 tape le long des murs et des seuils de portes, a) pour épouser les irrégularités des murs b) pour une meilleure adhérence en périphérie c) pour le collage dans les zones d'accès difficile.
- ▶ Ne pas retirer encore le papier de protection.
- ▶ Les éléments de Sigán 1 tape ne doivent pas se chevaucher mais être juxtaposés. En cas de chevauchement, couper l'excédent.



2 Pose de Sigán 1 – Rouleau de 750 mm :

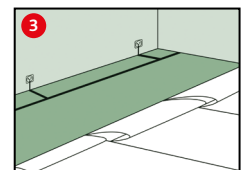
- ▶ Dérouler la Colle Sigán 1 dans le sens de pose du revêtement de sol neuf - en appuyant légèrement sur le rouleau – de préférence en opérant un chevauchement, bien maroufler puis découper la zone de superposition au cutter à lame croche – ou dérouler directement bord à bord (aucun chevauchement, écart maximal admis entre deux lés : 3 mm). Veiller à ne pas abîmer le support!
- ▶ Sigán 1 peut chevaucher le ruban Sigán 1 tape, mais la zone de superposition sera ensuite découpée/retirée pour obtenir une juxtaposition.
- ▶ Poser le dernier lé de Sigán 1 à partir du mur. Eliminer la zone de chevauchement alors créée avec un cutter à lame croche, de sorte que les deux lés soient juxtaposés. Veiller à ne pas abîmer le support!
- ▶ Enrouler le reste de Sigán 1 avec le papier de protection (pour préserver la surface et la tranche de la poussière).
- ▶ Avec un revêtement souple, les canaux d'évacuation de l'air peuvent se dessiner.
- ▶ Ne préparer avec Sigán 1 que la surface pouvant être revêtue le jour même avec le revêtement de sol.



3 Préparation pour un revêtement de sol à capacité dissipatrice horizontale :

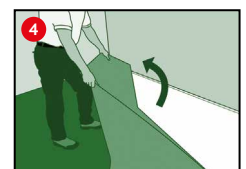
- ▶ Perpendiculairement au sens de la pose/des joints du revêtement de sol neuf, retirer le papier protecteur de Sigán 1 sur environ 40 cm. Ne pas plier !
- ▶ En conservant un écart au mur de 10 cm environ, coller sur toute la largeur de la pièce un feuillard de cuivre autocollant sur la Colle sèche Sigán 1. Face non collante vers le haut.
- ▶ Poser un feuillard raccord (env. 1 m) pour le raccord à la terre, chevauchant le feuillard posé auparavant. Le raccordement à la terre devra impérativement être effectué par un électricien !
- ▶ Ramener le papier protecteur sur Sigán 1 et maroufler.
- ▶ Procéder de façon similaire pour l'autre côté (2 raccords par pièce).

ATTENTION : Utiliser uniquement un revêtement dont l'envers présente une capacité électro-conductrice horizontale. La forme du feuillard de cuivre peut se «décalquer» dans le revêtement de sol.

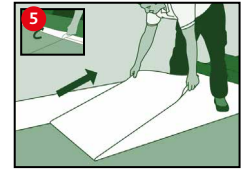


4 Pose du revêtement de sol :

- ▶ Etaler le revêtement de sol puis l'ajuster approximativement.
- ▶ Rabattre le revêtement de sol sur la moitié de sa longueur.
- ▶ Retirer le papier protecteur du ruban Sigán 1 tape.

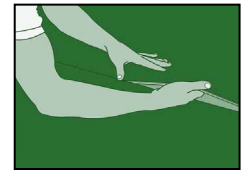
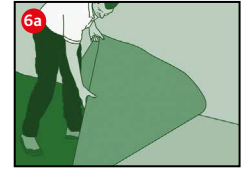


- 5** ▶ Retirer le papier protecteur de la Colle sèche Sigán 1, en tirant droit et à plat, jusqu'au revêtement de sol rabattu.
 ▶ Couper le papier protecteur retiré en conservant une longueur de 10 cm. La replier sous le revêtement de sol rabattu (former une languette).
 ▶ Empiler les papiers protecteurs au fur et à mesure, puis les enrouler (minimise le volume des déchets).



6a **Revêtement textile :**

- ▶ Afficher la première moitié du revêtement textile sans tension ni ondulation, puis maroufler
 ▶ Rabattre la seconde moitié du revêtement puis retirer, à l'aide de la languette créée auparavant, le reste du papier protecteur.
 ▶ Afficher le revêtement textile, maroufler/passer au cylindre de marouflage, et ajuster les découpes en périphérie.



Pose de revêtement textile en lés.

- ▶ Avant la pose, couper les joints conformément aux instructions du fabricant. En cas de coupe croisée, placer une règle métallique sous la superposition (ne jamais couper Sigán 1).
 ▶ Le joint du revêtement de sol ne doit pas coïncider avec le joint de Sigán 1.
 ▶ Etaler le lé textile parfaitement ajusté à la bordure.
 ▶ Rabattre celui-ci sur sa moitié (peut également être relevé côté bordure).
 ▶ Retirer le papier protecteur, en tirant à plat, puis former la languette.
 ▶ Afficher le premier lé et bien le maroufler puis poser le second précisément – bords juxtaposés – et ainsi de suite.
 ▶ Bien maroufler, au cylindre de marouflage, dans le sens de la largeur.

ATTENTION : Ne jamais utiliser de coup-de-genou ni de pinces à tapis !

Astuce de pose – par humidification à l'eau

Pour couper et mettre en place le revêtement textile sous les radiateurs, autour des colonnes, etc., procéder comme suit :

- ▶ Retirer le papier protecteur de Sigán 1.
 ▶ Dans la zone concernée, humecter la Colle sèche Sigán 1 avec une éponge humide. Une trop grande quantité d'eau peut provoquer des dégradations dans le support. N'utiliser donc que très peu d'eau.
 ▶ Faire glisser et mettre le revêtement textile en place (effet «aquaplaning»).
 ▶ Après évaporation de l'eau, Sigán 1 retrouve sa pleine adhésivité.
 ▶ Maroufler de nouveau le revêtement textile.

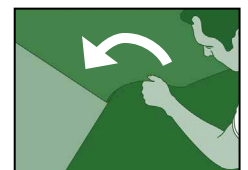


6b **Pose de revêtement souple :**

- ▶ Afficher la première moitié du revêtement, progressivement (éviter les bulles d'air) et maroufler sur la largeur, manuellement ou au rouleau.
 ▶ Rabattre la seconde moitié du revêtement de sol puis retirer, à l'aide de la languette créée auparavant, le reste du papier protecteur.
 ▶ Mettre en place progressivement le revêtement de sol, maroufler et ajuster les découpes en périphérie

Pose de revêtement souple avec joints.

- ▶ Avant la pose, couper le joint conformément aux instructions du fabricant. En cas de coupe croisée, placer une règle métallique sous la superposition (ne jamais couper Sigán 1).
 ▶ Le joint du revêtement de sol ne doit pas coïncider avec le joint de Sigán 1.
 ▶ Ajuster le lé de revêtement de sol avec précision au niveau de la bordure.
 ▶ Rabattre les lés de revêtement sur la moitié, en veillant à ne pas les déplacer.
 ▶ Retirer le papier protecteur, en tirant à plat, puis former la languette.
 ▶ Afficher le premier lé et bien le maroufler puis poser le second progressivement, avec précision, et ainsi de suite.
 ▶ Bien maroufler, au cylindre de marouflage, dans le sens de la largeur.

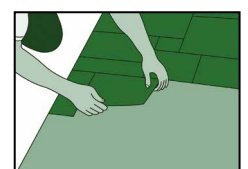
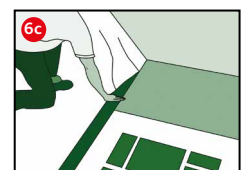


Jointoiment/soudage des joints et bordures

- ▶ Les joints et bords des revêtements de sol souples en lés et en dalles (exception : revêtements décoratifs en lames et en dalles) devront être traités par soudage/jointoiment thermique/chimique.
 ▶ Le soudage/le jointoiment devra être effectué conformément aux instructions du fabricant du revêtement de sol.
 ▶ Le soudage/le jointoiment peut intervenir immédiatement après le collage.

6c **Dalles et revêtements décoratifs :**

- ▶ Mesurer la pièce, répartir les dalles/lames. Repérer le point de départ des premières lames/de la première rangée de dalles avec le crayon adapté, sur le papier protecteur.
 ▶ Placer une règle acier le long du point de départ et aligner.
 ▶ Retirer le papier protecteur de la colle Sigán 1, en tirant droit et à plat, jusqu'à la règle acier.
 ▶ Tout au long de la règle acier, déchirer le papier protecteur en tirant en biais vers le haut. La droite ainsi créée forme la ligne de départ des premières lames/de la première rangée de dalles.
 ▶ Empiler les papiers protecteurs au fur et à mesure, puis les enrouler (minimise le volume des déchets).
 ▶ Afficher les lames/dalles le long de la ligne droite, sans tension ni traction, puis bien presser à la main.
 ▶ Retirer le papier protecteur au fur et à mesure, en tirant droit et à plat. Afficher le revêtement de sol comme décrit. En cas d'interruption de la pose, le papier protecteur peut être remis en place pour protéger la Colle sèche Sigán 1.
 ▶ Après la pose, bien maroufler/passer au cylindre de marouflage, en passages croisés sur toute la surface.



Sigan : le revêtement de sol peut être déposé, sans laisser de trace et sans endommager le support.

- ▶ Commencer par découper le revêtement de sol – au cutter à lame croche – en bandes de 25 à 50 cm. Veiller à ne pas abîmer le support!
- ▶ En partant d'un angle, décoller le revêtement du support, avec le ruban adhésif.
- ▶ Retirer le revêtement de sol en même temps que la colle Sigan en **tirant à plat**, – C'est terminé !

Aucune trace de colle ne reste sur le support quand la Colle sèche Sigan est utilisée en association avec le Primaire Planus ! En règle générale, il ne sera plus possible de séparer le revêtement de sol et la colle, mais ils pourront être éliminés en même temps.

- ▶ Avant une nouvelle pose avec Sigan, passer d'abord le support à l'aspirateur. Appliquer le Primaire spécial Planus en quantité adaptée. Bien laisser sécher. Poser le revêtement de sol neuf avec la Colle Sigan.



Important :

Stocker debout, au frais et au sec, à l'abri du soleil. Ré-enrouler un rouleau entamé dans le papier protecteur.

- ▶ Dans le cas de métaux traités avec un antirouille, utiliser la Colle sèche Sigan 1.
- ▶ Les joints des panneaux de bois aggloméré P3/P5/P7, de contreplaqué et MDF doivent être enduits avec un ragréage ciment non coulant.
- ▶ Dans le cas d'une mise en oeuvre sur UZIN Reno Top Plus, nous recommandons l'utilisation d'un primaire mono composant base PU (par ex. UZIN PE 414 Turbo) en fine couche afin d'éviter les gonflements aux joints.
- ▶ Sont adaptés les revêtements en PVC et caoutchouc, revêtements textiles à dossier PVC en lés et en dalles présentant une variation de dimensions $\leq 0.40\%$ (testés conformément aux normes EN 434 ou EN ISO 23999) ou revêtements décoratifs présentant une variation de dimensions $\leq 0.25\%$ (testés conformément aux normes EN 434 ou EN ISO 23999), et revêtements textiles tuftés. Seulement installer dalles ou revêtements décoratifs sans torsion ou tensions inhérentes visibles. La mise en oeuvre des LVT se fera uniquement sans torsion des éléments et en évitant toutes tensions.
- ▶ Les revêtements de sols souples (sauf revêtements décoratifs) doivent toujours être jointoyés/soudés.
- ▶ Le soudage devra être effectué conformément aux instructions du fabricant du revêtement de sol.
- ▶ Le traitement/soudage des joints peut intervenir immédiatement après collage.
- ▶ **Revêtements de sol non préconisés :**
 - Revêtements PVC décoratifs de la société DLW Flooring
- ▶ **Autres supports :**
 - Revêtement de sol souple (PVC, VER, linoléum) → Sigan 2
 - Revêtement liège à envers PVC → Sigan 2
 - Revêtement résine époxy ou polyuréthane → Sigan 2
 - Revêtement polyoléfine (revêtements PO) → Sigan 2
 - Parquet/sol stratifié → Sigan 3
 - Carreaux céramique, lisses → Sigan 2
 - Revêtement céramique/terrazzo → Sigan 2
 - Revêtement liège vitrifié → Sigan 3
 - Revêtements de sol textile → sigaway

Sécurité du travail/Protection de l'environnement :

Ce produit n'exige aucune mesure de précaution particulière. Pour des raisons d'hygiène, il est recommandé d'éviter de manger, boire et fumer pendant la mise en oeuvre de ce produit. Conserver hors de portée des enfants.

Pour toute information complémentaire, merci de nous contacter sur notre site internet www.uzin.fr ou de nous appeler au +49 731 4097-0.

Élimination :

Les cartonnages et sachets parfaitement vidés peuvent être recyclés. Les restes de produit peuvent être jetés avec les déchets ménagers.

Garantie :

UZIN garantit 5 ans les propriétés mentionnées dans ces instructions de mise en oeuvre.

Sigan satisfait aux exigences allemandes des cahiers des charges «VOB» partie C, Point 2.7 – Colles : «elles forment une liaison résistante et durable et ne dégradent ni le support ni le revêtement de sol. Après mise en oeuvre, elles sont inodores».

- Pour la préparation du support et la mise en oeuvre, respecter les fiches techniques des produits utilisés, les normes et règles professionnelles nationales (EN, DIN, VOB, OE, SIA), etc., en vigueur à la date d'exécution des travaux.

Toute garantie est exclue si :

- la Colle sèche Sigan 1 est utilisée à l'extérieur, dans les salles d'opérations ou en construction automobile.
- le produit est soumis à des sollicitations inhabituelles, en particulier chimiques ou mécaniques
- la mise en oeuvre/l'utilisation n'est pas parfaitement conforme aux instructions de pose (ne jamais utiliser Sigan 1 sur les escaliers et les murs)
- les dalles/lés de revêtements en PVC ou VER ne sont pas jointoyés/soudés (traitement thermique ou chimique), entraînant alors la formation de joints.
- des décolorations apparaissent par suite d'une réaction chimique entre le revêtement de sol et le support.
- des joints/des déformations interviennent suite à des modifications des dimensions du revêtement de sol.
- le revêtement de sol a été posé sous tension/traction
- la Colle sèche Sigan 1 a subi l'humidité.
- la pose a été effectuée par température $< 15^{\circ}\text{C}$ (au sol !)
- la Colle sèche Sigan 1 est utilisée en zones soumises à une humidité de l'air élevée/à des contraintes thermiques importantes (par exemple dans les jardins d'hiver).
- aucun test de collage préalable n'a été effectué.